



Бюджетное профессиональное образовательное
учреждение Омской области

«Омский колледж профессиональных технологий»

СИСТЕМА МЕНЕДЖМЕНТА КАЧЕСТВА
ПОЛОЖЕНИЕ ПО КОЛЛЕДЖУ

ПОЛОЖЕНИЕ

**ОБ ОРГАНИЗАЦИИ ИНКЛЮЗИВНОГО ОБРАЗОВАНИЯ
ЛИЦ С ИНВАЛИДНОСТЬЮ, ЛИЦ С ОГРАНИЧЕННЫМИ
ВОЗМОЖНОСТЯМИ ЗДОРОВЬЯ**

П-СМК-03-108-15



ПОДЛИННИК



КОНТРОЛИРУЕМАЯ КОПИЯ № _____



НЕКОНТРОЛИРУЕМАЯ КОПИЯ

Информация о внесенных изменениях				
№ изменения	№ и дата распоряжения	Дата внесения изменения	Дата введения изменения в действие	Подпись лица, внесшего изменение

Информация о проведении актуализации		
Дата ежегодной актуализации	Результаты актуализации	Подпись разработчика

БПОУ ОКПТ	Система менеджмента качества Положение по колледжу Положение об организации инклюзивного образования лиц с инвалидностью, ограниченными возможностями здоровья	П-СМК-03-108-15 Лист 2 из 18
------------------	--	-------------------------------------

ПРЕДИСЛОВИЕ

Разработчик документа	Заместитель директора по НМР Воскресенская Г.Е.
Утвержден и введен в действие	Приказом директора № 871-а от 18 сентября 2015 г.
Дата введения в действие	2015-09-21
Введен впервые/взамен	Введен впервые

Настоящее положение не может быть полностью или частично воспроизведено и распространено в качестве оригинального издания без разрешения бюджетного профессионального образовательного учреждения Омской области «Омский колледж профессиональных технологий»

БПОУ ОКПТ	<p align="center">Система менеджмента качества Положение по колледжу Положение об организации инклюзивного образования лиц с инвалидностью, ограниченными возможностями здоровья</p>	П-СМК-03-108-15 Лист 3 из 18
-----------	--	---------------------------------

1 ОБЩИЕ ПОЛОЖЕНИЯ

1.1. Право на образование является одним из основных и неотъемлемых конституционных прав граждан Российской Федерации и не ограничивается состоянием здоровья гражданина. В соответствии с Законом Российской Федерации № 273-ФЗ «Об образовании в Российской Федерации» лица с ограниченными возможностями здоровья (ОВЗ) имеют право профессиональное образование (ст. 79)

1.2. Настоящее Положение определяет порядок организации инклюзивного образования инвалидов, лиц с ограниченными возможностями здоровья (далее – ОВЗ) в Бюджетном профессиональном образовательном учреждении Омской области «Омский колледж профессиональных технологий» (далее – Колледж, БПОУ ОКПТ).

1.3. Настоящее положение разработано на основе:

- Федерального закона Российской Федерации «Об образовании в Российской Федерации» от 29.12.2012 г. № 273-ФЗ;
- Приказа Министерства образования и науки РФ № 464 от 14.06.2013 г. «Об утверждении порядка организации и осуществления образовательной деятельности по образовательным программам среднего профессионального образования»;
- Федерального закона от 03.05.2012г. № 46-ФЗ «О ратификации Конвенции о правах инвалидов»;
- Федерального закона от 24 ноября 1995 г. № 181-ФЗ «О социальной защите инвалидов в Российской Федерации»;
- Устава колледжа,
- Целевого проекта БПОУ ОКПТ «Система инклюзивного профессионального обучения и поддержки граждан с ограниченными возможностями здоровья».

1.4. Используемые термины, определения:

Инвалид - лицо, которое имеет нарушение здоровья со стойким расстройством функций организма, обусловленное заболеваниями, последствиями травм или дефектами, приводящее к ограничению жизнедеятельности и вызывающее необходимость его социальной защиты.

Обучающийся с ОВЗ - физическое лицо, имеющее недостатки в физическом и (или) психологическом развитии, подтвержденные психолого-медико-педагогической комиссией и препятствующие получению образования без создания специальных условий.

1.5. Цель инклюзивного образования – обеспечение доступа к качественному профессиональному образованию инвалидов, лиц с ОВЗ, необходимого для их максимальной адаптации и полноценной интеграции в общество.

1.6. Задачи инклюзивного образования:

- создание условий, необходимых для получения профессионального образования инвалидами и лицами с ОВЗ, их социализации и адаптации; создание адекватной возможностям обучающихся с ОВЗ образовательной среды;
- повышение уровня доступности среднего профессионального образования для инвалидов и лиц с ОВЗ;

БПОУ ОКПТ	<p align="center">Система менеджмента качества Положение по колледжу Положение об организации инклюзивного образования лиц с инвалидностью, ограниченными возможностями здоровья</p>	П-СМК-03-108-15 Лист 4 из 18
-----------	--	---------------------------------

- повышение качества профессионального образования инвалидов и лиц с ограниченными возможностями здоровья;
- возможность формирования индивидуальной образовательной траектории для обучающегося инвалида или обучающегося с ограниченными возможностями здоровья;
- освоение обучающимися образовательных программ подготовки специалистов среднего звена (ППССЗ), программ подготовки квалифицированных рабочих (ППКРС) в соответствии с Федеральными государственными образовательными стандартами среднего профессионального образования (ФГОС СПО);
- создание эффективной системы психолого-педагогического и медико-социального сопровождения обучающихся;
- формирование толерантной социокультурной среды.

1.7. Под инклюзивным обучением понимается обучение в совместной образовательной среде инвалидов, лиц с ОВЗ, и лиц без ограничения по здоровью, посредством обеспечения инвалидам и лицам с ОВЗ специальных условий обучения/воспитания и социальной адаптации, не снижающих в целом уровень образования для лиц, не имеющих ограничений по здоровью. Обучение и воспитание инвалидов и лиц с ОВЗ осуществляется в едином потоке с нормально развивающимися сверстниками. Инклюзивное образование – процесс обучения инвалидов, лиц с ОВЗ с помощью образовательной программы, которая соответствует его способностям, удовлетворение индивидуальных образовательных потребностей, обеспечение специальных условий. Кроме образовательного процесса обучающиеся инвалиды и с ОВЗ могут посещать кружки, секции, внеклассные мероприятия и др. с учетом состояния здоровья.

1.8. Под специальными условиями обучения понимается внедрение индивидуальных образовательных программ, адаптированных образовательных программ и методов развития и обучения, обеспечение учебниками, учебными пособиями, дидактическими и наглядными материалами, реализация индивидуальных, технических средств развития и обучения и доступность среды обучения, а также психолого-педагогические, медицинские, социальные и иные услуги, необходимые обучающимся инвалидам, с ОВЗ для получения образования в соответствии с их способностями и психофизическими возможностями в целях развития, социальной адаптации и интеграции в обществе, будущей профессиональной деятельности.

1.9. Принципы инклюзивного образования:

- добровольность участия в образовательном процессе и внеучебной деятельности инвалидов, лиц с ОВЗ с согласия родителей (законных представителей);
- обеспечение условий обучающимся инвалидам, лицам с ОВЗ для получения ими профессионального образования, социальной адаптации на основе специальных педагогических подходов;
- создание адаптированной среды, позволяющей обеспечить полноценное включение обучающихся инвалидов, лиц с ОВЗ в образовательный процесс, их личностную самореализацию;

БПОУ ОКПТ	<p style="text-align: center;">Система менеджмента качества Положение по колледжу Положение об организации инклюзивного образования лиц с инвалидностью, ограниченными возможностями здоровья</p>	П-СМК-03-108-15 Лист 5 из 18
-----------	---	---------------------------------

- создание материально-технических условий для беспрепятственного доступа обучающихся инвалидов, лиц с ОВЗ к получению ими профессионального образования;
- готовность педагогических кадров к работе с обучающимися инвалидами, лицами с ОВЗ в рамках инклюзивного образования;
- информационная открытость.

1.10. Бюджетное профессиональное образовательное учреждение Омской области «Омский колледж профессиональных технологий»:

1.10.1. Реализует Программы подготовки специалистов среднего звена (ППССЗ), Программы подготовки квалифицированных рабочих (ППКРС), обеспечивающие совместное обучение обучающихся инвалидов, лиц с ОВЗ и обучающихся, не имеющих нарушений развития.

1.10.2. Организует проведение мероприятий по формированию благоприятного психологического климата для обучающихся инвалидов, лиц с ОВЗ в Колледже; организует социальное взаимодействие здоровых обучающихся и обучающихся инвалидов, лиц с ОВЗ, направленное на развитие толерантности.

1.10.3. Выявляет потребность в прохождении курсовой подготовки и курсов повышения квалификации педагогов, работающих с обучающимися-инвалидами, и обучающихся с ОВЗ в рамках инклюзивного образования, организует обучение.

1.10.4. Обеспечивает материальную базу, необходимую для реализации инклюзивного образования; обеспечивает выполнение мероприятий по созданию равного доступа обучающихся инвалидов, лиц с ОВЗ к обучению: оснащение образовательной организации специальным, в том числе учебным, реабилитационным, компьютерным оборудованием и др.

1.10.5. Разрабатывает и создает локальную нормативно-правовую базу функционирования системы инклюзивного образования в колледже.

1.10.6. Создает вариативное образовательное пространство путем предоставления вариативных (адаптивных) форм обучения для инвалидов, лиц с ОВЗ.

1.10.7. Разрабатывает документацию, позволяющую организовать инклюзивное образование.

1.10.8. Обеспечивает информационную открытость инклюзивного образования, используя информационно-телекоммуникационную сеть Интернет, размещая актуальную информацию на сайте колледжа, страница «Доступная среда», раздел «Инклюзивное образование».

2. НАПРАВЛЕНИЯ ДЕЯТЕЛЬНОСТИ ПО РЕАЛИЗАЦИИ ИНКЛЮЗИВНОГО ОБРАЗОВАНИЯ

Основные направления по реализации инклюзивного образования в Колледже:

1. Организационные мероприятия (Педагогический совет, Научно-методический совет, Инструктивно-методические совещания, конференции и т.д.).
2. Организация образовательного процесса.

БПОУ ОКПТ	<p style="text-align: center;">Система менеджмента качества Положение по колледжу Положение об организации инклюзивного образования лиц с инвалидностью, ограниченными возможностями здоровья</p>	П-СМК-03-108-15 Лист 6 из 18
-----------	---	---------------------------------

3. Психолого-педагогическое и социально-оздоровительное сопровождение обучающихся с ОВЗ.
4. Методическое сопровождение инклюзивного образования.
5. Развитие материально-технической базы для инклюзивного обучения, Программа "Доступная среда",
6. Профессиональная подготовка и переподготовка управленческого и педагогического состава колледжа.
7. Развитие волонтерского движения: сопровождение лиц с инвалидностью, лиц ОВЗ на различные мероприятия: тренировки, спортивные соревнования, культурно – досуговые мероприятия и др.
8. Взаимодействие с Министерством образования Омской области.
9. Сотрудничество с социальными партнерами:
 - БУ ОО «Омский областной специализированный спортивный центр Паралимпийской и Сурдлимпийской подготовки»,
 - Омская областная организация общероссийской общественной организации «Всероссийское общество инвалидов»,
 - БОУ ОО ДПО «Институт развития образования Омской области»,
 - ФГБОУ ВПО «Омский государственный педагогический университет»,
 - ФГБОУ ВПО «Омский государственный университет им. Ф.М.Достоевского»,
 - ФГБОУ ВПО «Омский государственный институт сервиса»,
 - ФГОУ ВПО Сибирский государственный университет физической культуры и спорта (СибГУФК),
 - КОУ Центр психолого-медико-социального сопровождения,
 - другие.
10. Реализация социальных проектов.
11. Профориентационная работа.
12. Участие в тематических конкурсах, выставках, форумах, семинарах и т.п.
13. Издательская деятельность.
14. Обеспечение информационной открытости инклюзивного образования.

3. ПОРЯДОК НАПРАВЛЕНИЯ ОБУЧАЮЩИХСЯ НА ИНКЛЮЗИВНОЕ ОБУЧЕНИЕ

3.1. Решение о направлении ребенка инвалида, лиц с ОВЗ на инклюзивное обучение принимают родители (законные представители). При достижении абитуриентом 18 лет решение об инклюзивном обучении принимается им самостоятельно.

3.2. Основанием для организации инклюзивного обучения в колледже является:

- индивидуальная программа реабилитации или абилитации (ИПРА) инвалида (ребенка-инвалида) с рекомендацией об обучении по данной профессии/специальности, которая содержит информацию о необходимых специальных условиях обучения, а также сведения относительно рекомендованных условий и видов труда (для инвалида); при

БПОУ ОКПТ	<p align="center">Система менеджмента качества Положение по колледжу Положение об организации инклюзивного образования лиц с инвалидностью, ограниченными возможностями здоровья</p>	П-СМК-03-108-15 Лист 7 из 18
-----------	--	---------------------------------

отсутствии индивидуальной программы – медицинская справка от учреждения здравоохранения.

- заключение психолого-медико-педагогической комиссии с рекомендацией об обучении по данной профессии/специальности, содержащее информацию о необходимых специальных условиях обучения (для лиц с ОВЗ).

4. ОРГАНИЗАЦИЯ ИНКЛЮЗИВНОГО ОБУЧЕНИЯ

4.1. Инклюзивное обучение организуется посредством совместного обучения инвалидов, лиц с ОВЗ и лиц, без ограничений по здоровью, в одной группе, если это не препятствует успешному освоению образовательных программ всеми обучающимися. Количество обучающихся инвалидов, с ОВЗ в группе не ограничивается. При комплектовании групп необходимо учитывать рекомендуемое количество обучающихся инвалидов в группе – 3-4 человека.

4.2. Колледж организует выполнение рекомендаций, содержащихся в заключении областной ПМПК, в индивидуальной программе реабилитации (абилитации) инвалида (ИПРА).

4.3. Ответственность за жизнь и здоровье несовершеннолетних обучающихся-инвалидов в пути следования к колледжу и обратно несут родители (законные представители). Ответственность за жизнь и здоровье детей-инвалидов в Колледже несет Колледж в лице директора.

4.4. Для инклюзивного образования колледж создает условия реализации ППССЗ, ППКРС: средовые, содержательные и организационные условия.

4.5. К средовым условиям можно относиться элементы безбарьерной среды, включая средства передвижения, наличие определенной технической аппаратуры (например, для обучающихся с нарушениями слуха или зрения), наличие специальных компьютеров и иных электронных приспособлений, облегчающих коммуникацию и т.п.

К содержательным условиям относится составление индивидуальной образовательной программы и индивидуальной программы психолого-педагогической сопровождения.

К организационным условиям относится вся система сопровождения, которая способствует реализации указанных условий, включая составление расписания занятий и коррекционных мероприятий с учетом особенностей обучающегося, в том числе и специфики его операциональных характеристик деятельности (темпа, работоспособности, продуктивности деятельности и т.п.).

4.6. Материально-техническое обеспечение реализации инклюзивного образования должно отвечать не только общим требованиям, определенным в ФГОС СПО по профессии/специальности, но и особым образовательным потребностям каждой категории обучающихся инвалидов и обучающихся с ограниченными возможностями здоровья:

- организация безбарьерной архитектурной среды,
- организация рабочего места обучающегося,

БПОУ ОКПТ	<p align="center">Система менеджмента качества Положение по колледжу Положение об организации инклюзивного образования лиц с инвалидностью, ограниченными возможностями здоровья</p>	П-СМК-03-108-15 Лист 8 из 18
-----------	--	---------------------------------

- технические и программным средствам общего и специального назначения.

Учебные кабинеты, мастерские, специализированные лаборатории должны быть оснащены современным оборудованием и учебными местами с техническими средствами обучения для обучающихся с различными видами ограничений здоровья.

4.7. В общежитии колледжа создается безбарьерная среда с учетом потребности категорий инвалидов и лиц с ограниченными возможностями здоровья: с нарушениями зрения, с нарушениями слуха, с нарушениями опорно-двигательного аппарата.

4.8. Колледж организует сопровождение инклюзивного образовательного процесса, который носит непрерывный и комплексный характер:

- организационно-педагогическое сопровождение направлено на контроль учебы инвалида, обучающегося с ОВЗ в соответствии с графиком учебного процесса в условиях инклюзивного обучения;

- психолого-педагогическое сопровождение осуществляется для обучающихся инвалидов, лиц с ОВЗ, имеющих проблемы в обучении, общении и социальной адаптации и направлено на изучение, развитие и коррекцию личности обучающегося и адекватность становления его компетенций;

- профилактически-оздоровительное сопровождение предусматривает решение задач, направленных на повышение психических ресурсов и адаптационных возможностей обучающихся инвалидов, лиц с ОВЗ, гармонизацию их психического состояния, профилактику обострений основного заболевания, а также на нормализацию фонового состояния;

- социальное сопровождение решает спектр вопросов социального характера, от которых зависит успешная учеба инвалидов, лиц с ОВЗ; это: содействие в решении бытовых проблем проживания в общежитии, транспортных вопросов, социальные выплаты, выделение материальной помощи, вопросы стипендиального обеспечения, назначение именных и целевых стипендий различного уровня, организация досуга, летнего отдыха обучающихся инвалидов и обучающихся с ограниченными возможностями здоровья и вовлечение их в студенческое самоуправление, организация волонтерского движения и т.д.

- волонтерское сопровождение организуется для осуществления личностного сопровождения обучающихся инвалидов, лиц с ОВЗ на различные мероприятия: тренировки, спортивные соревнования, культурно – досуговые мероприятия и др.,

4.9. Колледж организует внеучебную деятельность обучающихся инвалидов, лиц с ОВЗ для их адаптации, вовлекая и организуя их участие в культурно-досуговых, спортивных мероприятиях, в студенческом самоуправлении и др.

4.10. Колледж содействует трудоустройству выпускников инвалидов, лиц с ОВЗ.

5. ОРГАНИЗАЦИЯ ОБРАЗОВАТЕЛЬНОГО ПРОЦЕССА

5.1. Принципы инклюзивного образования:

- активное включение всех участников образовательного процесса,

БПОУ ОКПТ	<p style="text-align: center;">Система менеджмента качества Положение по колледжу Положение об организации инклюзивного образования лиц с инвалидностью, ограниченными возможностями здоровья</p>	П-СМК-03-108-15 Лист 9 из 18
-----------	---	---------------------------------

- личностно-ориентированное обучение,
- самостоятельная активность обучающегося,
- вариативная развивающая среда,
- вариативная методическая база воспитания и обучения,
- междисциплинарный подход.

5.2. Инвалиды и обучающиеся с ОВЗ, не имеющие медицинских противопоказаний, обучаются в составе учебной группы по соответствующей ППССЗ, ППКРС на общих основаниях.

5.3. Содержание образовательного процесса для обучающихся с ОВЗ определяется ППССЗ, ППКРС, учебным планом, годовым календарным графиком и расписанием занятий, разрабатываемыми и утверждаемыми колледжем самостоятельно, а также при необходимости - индивидуальной образовательной программой.

5.4. Индивидуальная образовательная программа разрабатывается как комплекс вариативных (адаптивных) образовательных программ по учебным дисциплинам (УД), профессиональным модулям (ПМ), междисциплинарным курсам (МДК), практикам, с учетом психофизиологических особенностей инвалидов, обучающихся с ОВЗ.

5.5. Вариативные образовательные программы по УД, ПМ, МДК, практикам разрабатываются педагогами колледжа на основе Федеральных государственных образовательных стандартов СПО и примерных образовательных программ УД, ПМ, МДК, в соответствии с особыми образовательными потребностями инвалидов и лиц с ОВЗ с учетом особенностей их психофизического развития и индивидуальных возможностей, в том же формате, что и все рабочие программы других УД, ПМ, МДК, практик (приложение А).

5.5.1. Вариативная образовательная программа разрабатывается в отношении обучающихся с конкретными видами ограничений здоровья (нарушения слуха (глухие, слабослышащие), нарушения зрения (слепые, слабовидящие), нарушения опорно-двигательного аппарата и пр.) с учетом рекомендаций, данных обучающимся по заключению психолого-медико-педагогической комиссии (для обучающегося с ОВЗ) или индивидуальной программы реабилитации инвалида (для ребенка-инвалида).

5.5.2. В Паспорте программы указывается назначение программы с указанием нозологии (Приложение А).

5.5.3. Педагогами, ведущими УД, ПМ, МДК, практики, осуществляется анализ содержания программы УД, ПМ, МДК, практики с позиции её освоения обучающимися инвалидами, с ОВЗ с учетом их психофизиологических особенностей и состояния здоровья; выявляются дидактические единицы, которые обучающийся инвалид, с ОВЗ не может освоить по состоянию здоровья.

5.5.4. В разделе программы «Структура и содержание», раздел 2.2. «Тематический план и содержание», графа «Содержание учебного материала, лабораторные и практические работы, самостоятельная работа обучающихся» педагог заменяет дидактические единицы, которые обучающийся инвалид, с ОВЗ не может освоить по

БПОУ ОКПТ	<p style="text-align: center;">Система менеджмента качества Положение по колледжу Положение об организации инклюзивного образования лиц с инвалидностью, ограниченными возможностями здоровья</p>	П-СМК-03-108-15 Лист 10 из 18
-----------	---	----------------------------------

состоянию здоровья (с учетом нозологии) на аналогичные по содержанию, которые по состоянию здоровья может освоить.

5.5.5. Вариативная образовательная программа УД, ПМ, МДК, практики:

- проходит аналогичную основным программам процедуру рассмотрения, одобрения на заседании ПЦК, согласования с методистом, утверждения заместителем директора по УПР;

- является составным элементом образовательной программы по специальности, профессии, учебно-методического комплекса УД, ПМ, практики;

- обеспечивает достижение обучающимися инвалидами, с ОВЗ результатов, установленных соответствующими Федеральными государственными образовательными стандартами среднего профессионального образования.

5.5.6. Промежуточная аттестация инвалидов, обучающихся с ОВЗ обеспечивается вариативными Контрольно-измерительными материалами (КИМы), Контрольно-оценочными материалами (КОСы), которые разрабатываются педагогами колледжа в соответствии с содержанием вариативных программ.

5.5.7. Вариативные КИМы и КОСы:

- проходит аналогичную основным КИМа и КОСа процедуры одобрения, согласования и утверждения;

- являются составным элементом Фонда оценочных средств (ФОС) образовательной программы по специальности, профессии, учебно-методического комплекса УД, ПМ, практики.

5.6. Для обучающегося инвалида, обучающегося с ОВЗ рекомендуется осуществление входного контроля, назначение которого состоит в определении его способностей, особенностей восприятия и готовности к освоению учебного материала. Форма входного контроля устанавливается с учетом индивидуальных психофизических особенностей (устно, письменно на бумаге, письменно на компьютере, в форме тестирования и т.п.). При необходимости обучающимся предоставляется дополнительное время для подготовки ответа.

5.7. Текущий контроль успеваемости осуществляется педагогом в процессе проведения практических занятий и лабораторных работ, а также выполнения индивидуальных работ и домашних заданий,

5.8. Промежуточная аттестация обучающихся:

- осуществляется в форме зачетов, дифференцированных зачетов и/или экзаменов. Форма промежуточной аттестации устанавливается с учетом индивидуальных психофизических особенностей (устно, письменно на бумаге, письменно на компьютере, в форме тестирования и т.п.),

- при необходимости рекомендуется предусмотреть увеличение времени на подготовку к зачетам и экзаменам, а также предоставлять дополнительное время для подготовки ответа на зачете/экзамене,

- при необходимости промежуточная аттестация может проводиться в несколько этапов. Для этого рекомендуется использовать рубежный контроль, который является

БПОУ ОКПТ	<p style="text-align: center;">Система менеджмента качества Положение по колледжу Положение об организации инклюзивного образования лиц с инвалидностью, ограниченными возможностями здоровья</p>	П-СМК-03-108-15 Лист 11 из 18
-----------	---	----------------------------------

контрольной точкой по завершению изучения раздела или темы дисциплины, междисциплинарного курса, практик и ее разделов с целью оценивания уровня освоения программного материала. Формы и срок проведения рубежного контроля определяются преподавателем (мастером производственного обучения) с учетом индивидуальных психофизических особенностей обучающихся.

5.9. Практика является обязательным разделом образовательной программы. Она представляет собой вид учебных занятий, непосредственно ориентированных на профессионально-практическую подготовку обучающихся, в том числе обеспечивающую подготовку и защиту выпускной квалификационной работы. При инклюзивном образовании реализуются все виды практик, предусмотренные в соответствующем ФГОС СПО по профессии/специальности.

5.9.1. Для инвалидов, лиц с ОВЗ форма проведения практики устанавливается колледжем с учетом особенностей психофизического развития, индивидуальных возможностей и состояния здоровья.

5.9.2. При определении мест прохождения учебной и производственных практик – должны учитывать рекомендации, данные по результатам медико-социальной экспертизы, содержащиеся в индивидуальной программе реабилитации инвалида, относительно рекомендованных условий и видов труда.

5.9.3. При необходимости для прохождения практики инвалидами создаются специальные рабочие места с учетом нарушенных функций и ограничений их жизнедеятельности в соответствии с требованиями, утвержденными приказом Министерства труда России от 19 ноября 2013 года №685н.

5.10. Реализация образовательной программы осуществляется с использованием различных форм обучения, в том числе с использованием дистанционных технологий и электронного обучения, электронных образовательных ресурсов (ЭОР).

На сайте колледжа, раздел «Студенту», для студентов создаются именные папки, в которые педагоги выкладывают материалы, обеспечивающие дистанционное обучение.

5.11. Педагогам рекомендуется уделять внимание индивидуальной работе с обучающимися инвалидами, с ОВЗ, используя две формы взаимодействия: индивидуальная учебная работа (консультации), т.е. дополнительное разъяснение учебного материала и углубленное изучение материала с обучающимися.

5.12. Обучение организуется как по общим учебникам, соответствующим программе обучения, так и по специальным - для студентов инвалидов, имеющих нарушения зрения.

5.13. По окончании обучения выпускники с инвалидностью, ограниченными возможностями здоровья должны освоить те же области и объекты профессиональной деятельности, что и остальные выпускники, и быть готовыми к выполнению всех обозначенных в ФГОС СПО видов деятельности.

5.14. В рамках ППССЗ, ППКРС должна быть реализована дисциплина «Физическая культура». Колледж самостоятельно устанавливает порядок и формы освоения данной дисциплины для инвалидов и лиц с ограниченными возможностями здоровья. Это могут быть подвижные занятия адаптивной физкультурой в специально оборудованных

БПОУ ОКПТ	<p style="text-align: center;">Система менеджмента качества Положение по колледжу Положение об организации инклюзивного образования лиц с инвалидностью, ограниченными возможностями здоровья</p>	П-СМК-03-108-15 Лист 12 из 18
-----------	---	----------------------------------

спортивных, тренажерных и плавательных залах или на открытом воздухе. Рекомендуется в программу раздела/дисциплины включать определенное количество часов, посвященных поддержанию здоровья и здорового образа жизни, технологиям здоровьесбережения с учетом ограничений здоровья обучающихся.

В программе дисциплины должны быть прописаны специальные требования к спортивной базе, обеспечивающие доступность и безопасность занятий. Преподаватели дисциплины «Физическая культура» должны иметь соответствующую подготовку для занятий с инвалидами и лицами с ограниченными возможностями здоровья.

5.15. В вариативной программе дисциплины, связанной с изучением информационных технологий необходимо предусмотреть разделы и темы, направленные на изучение универсальных информационных и коммуникационных технологий, ассистивных технологий, которые помогают компенсировать функциональные ограничения человека, альтернативных устройств ввода-вывода информации, вспомогательных устройств, вспомогательных и альтернативных программных средств.

6. ГОСУДАРСТВЕННАЯ ИТОГОВАЯ АТТЕСТАЦИЯ

6.1. Государственная итоговая аттестация выпускников, завершающих обучение по профессии/специальности СПО, является обязательной и осуществляется после освоения образовательной программы в полном объеме.

6.2. Государственная итоговая аттестация выпускников инвалидов, лиц с ограниченными возможностями здоровья проводится в соответствии с Порядком проведения государственной итоговой аттестации по образовательным программам среднего профессионального образования .

6.3. Выпускники или родители (законные представители) несовершеннолетних выпускников не позднее, чем за 3 месяца до начала государственной итоговой аттестации подают письменное заявление о необходимости создания для них специальных условий при проведении государственной итоговой аттестации. В специальные условия могут входить: предоставление отдельной аудитории, увеличение времени для подготовки ответа, присутствие ассистента, оказывающего необходимую техническую помощь, выбор формы предоставления инструкции по порядку проведения государственной итоговой аттестации, формы предоставления заданий и ответов (устно, письменно на бумаге, письменно на компьютере, письменно на языке Брайля, с использованием услуг ассистента (сурдопереводчика, тифлосурдопереводчика), использование специальных технических средств, предоставление перерыва для приема пищи, лекарств и др.

6.4. Государственная итоговая аттестация для обучающихся инвалидов и обучающихся с ограниченными возможностями здоровья может проводиться с использованием дистанционных образовательных технологий.

6.5. Для проведения государственной итоговой аттестации разрабатывается программа, определяющая требования к содержанию, объему и структуре выпускной квалификационной работы, а также к процедуре ее защиты. Процедура защиты выпускной

БПОУ ОКПТ	<p align="center">Система менеджмента качества Положение по колледжу Положение об организации инклюзивного образования лиц с инвалидностью, ограниченными возможностями здоровья</p>	П-СМК-03-108-15 Лист 13 из 18
-----------	--	----------------------------------

квалификационной работы для выпускников инвалидов, с ограниченными возможностями здоровья должна предусматривать предоставление необходимых технических средств и при необходимости оказание технической помощи.

6.6. В случае проведения государственного(ых) экзамена(ов) в соответствии с ФГОС СПО форма его (их) проведения для выпускников инвалидов, с ограниченными возможностями здоровья устанавливается с учетом индивидуальных психофизических особенностей (устно, письменно на бумаге, письменно на компьютере, в форме тестирования и т.п.). При необходимости обучающимся предоставляется дополнительное время для подготовки ответа.

6.7. Обучающиеся инвалиды, с ОВЗ, получившие образование в форме инклюзивного обучения и успешно освоившие образовательную программу (ППССЗ, ППКРС) получают документ об образовании установленного образца.

7. УЧАСТНИКИ ОБРАЗОВАТЕЛЬНОГО ПРОЦЕССА В УСЛОВИЯХ ИНКЛЮЗИВНОГО ОБУЧЕНИЯ

7.1. Участниками образовательного процесса с инклюзивным обучением являются обучающиеся инвалиды, лица с ограниченными возможностями здоровья и обучающиеся, не имеющих таких ограничений, педагогические работники колледжа, медицинский работник, родители (законные представители).

7.2. Права и обязанности обучающихся инвалидов, имеющих ограниченные возможности здоровья, их родителей, определяются Уставом колледжа, локальными актами.

7.3. При исполнении профессиональных обязанностей педагоги, реализующие образовательный процесс в группах с инклюзивным обучением имеют право самостоятельно выбирать частные методики организации образовательного процесса, дидактический и раздаточный материал, наглядность, в соответствии с требованиями, предъявляемыми к содержанию образования.

7.4. Педагогические работники, участвующие в реализации инклюзивного образования, должны быть ознакомлены с психофизическими особенностями обучающихся инвалидов, с ОВЗ и учитывать их при организации образовательного процесса.

7.5. К реализации инклюзивного обучения привлекаются педагоги-психологи, социальные педагоги, специалисты по специальным техническим и программным средствам обучения, а также при необходимости сурдопедагоги, сурдопереводчики, тифлопедагоги, тифлосурдопереводчики.

8. УПРАВЛЕНИЕ ПРОЦЕССОМ ИНКЛЮЗИВНОГО ОБРАЗОВАНИЯ, ВЗАИМОДЕЙСТВИЕ СЛУЖБ КОЛЛЕДЖА

8.1. Управление процессом организации инклюзивного образования осуществляется в соответствии с законодательством Российской Федерации, Уставом колледжа.

БПОУ ОКПТ	<p style="text-align: center;">Система менеджмента качества Положение по колледжу Положение об организации инклюзивного образования лиц с инвалидностью, ограниченными возможностями здоровья</p>	П-СМК-03-108-15 Лист 14 из 18
-----------	--	----------------------------------

8.2. Директор колледжа несёт персональную ответственность за создание условий для организации инклюзивного обучения инвалидов, лиц с ОВЗ, обеспечивает создание необходимых санитарно-гигиенических условий для осуществления режима труда и отдыха.

8.3. Заместители директора колледжа несут дополнительную ответственность за своевременное организацию и реализацию инклюзивного образования инвалидов, лиц с ОВЗ в рамках своих должностных обязанностей, организуют работу педагогов по обучению и воспитанию этой категории обучающихся; отвечают за оснащение инклюзивного образовательного процесса учебно-наглядными пособиями и дидактическим материалом; оказывают методическую помощь педагогам в повышении их профессиональной квалификации; руководят работой психолого-медико-педагогического консилиума колледжа; создают условия для реализации образовательного процесса с учетом состояния здоровья обучающихся.

8.4. Управление процессом инклюзивного образования и взаимодействие служб колледжа (приложение Б)

9. МЕТОДИЧЕСКОЕ СОПРОВОЖДЕНИЕ ИНКЛЮЗИВНОГО ОБРАЗОВАНИЯ

Научно-методическая служба колледжа обеспечивает:

- научно-методическое сопровождение инклюзивного образования инвалидов, лиц с ОВЗ;
- сбор, разработку и внедрение инновационных методик по организации сопровождения обучающегося инвалида, с ОВЗ в рамках инклюзивного образования;
- формирование банка образовательных программ, научно-методических разработок и рекомендаций по проблеме инклюзивного образования;
- организацию методической поддержки педагогов колледжа;
- научно-методическое сопровождение мероприятий, направленных на поддержку и развитие системы инклюзивного образования;
- обобщение и распространение опыта работы по организации инклюзивного образования;
- плановую подготовку (переподготовку) кадров для работы с инвалидами, обучающимися с ограниченными возможностями здоровья;

10. ПСИХОЛОГО-ПЕДАГОГИЧЕСКОЕ СОПРОВОЖДЕНИЕ ИНКЛЮЗИВНОГО ОБРАЗОВАНИЯ

Психолого-педагогическое сопровождение является одним из направлений инклюзивного образования и регламентируется локальным документом – Положением об организации психолого-педагогического сопровождения участников образовательного процесса.

БПОУ ОКПТ	<p style="text-align: center;">Система менеджмента качества Положение по колледжу Положение об организации инклюзивного образования лиц с инвалидностью, ограниченными возможностями здоровья</p>	П-СМК-03-108-15 Лист 15 из 18
-----------	--	----------------------------------

11. ДОКУМЕНТАЦИЯ ПО ОРГАНИЗАЦИИ ИНКЛЮЗИВНОГО ОБРАЗОВАНИЯ

11.1. Индивидуальная программа реабилитации инвалида (ребенка-инвалида) с рекомендацией об обучении по данной профессии/специальности – для обучающегося-инвалида. При отсутствии индивидуальной программы реабилитации – медицинская справка учреждения здравоохранения.

11.2. Заключение ПМПК по включению лиц с ОВЗ в инклюзивное образование, в котором должно быть прописано:

- рекомендуемая учебная нагрузка на обучающегося (количество дней в неделю, часов в день);
- оборудование технических условий (при необходимости);
- сопровождение и (или) присутствие родителей (законных представителей) во время учебного процесса (при необходимости);
- возможность получения дополнительного образования;
- организация психолого-педагогического сопровождения обучающегося с указанием специалистов и допустимой нагрузки (количество часов в неделю).

11.3. Приказ БПОУ ОКПТ об организации инклюзивного образования для обучающегося-инвалида (инвалидов), в котором должна быть указана ответственность должностных лиц по различным направлениям инклюзивного образования.

11.4. Рабочие вариативные (адаптивные) программы УД, ПМ, МДК, практик в составе учебно-методического комплекса, образовательной программы по специальности, профессии.

11.5. Материалы психолого-педагогического консилиума.

БПОУ ОКПТ	<p style="text-align: center;">Система менеджмента качества Положение по колледжу Положение об организации инклюзивного образования лиц с инвалидностью, ограниченными возможностями здоровья</p>	П-СМК-03-108-15 Лист 16 из 18
-----------	--	----------------------------------

Приложение А

Рабочая программа по учебной дисциплине /профессиональному модулю/практики

Раздел «Паспорт программы учебной дисциплины/профессионального модуля/практики» включает:

- название учебной дисциплины/профессионального модуля/практики;
- область применения учебной программы, в ней необходимо указать специальность/профессию, укрупненную группу (группы) специальностей/профессий или направление (направления) подготовки в зависимости от широты использования программы учебной дисциплины/профессионального модуля/практики;

Пример:

Рабочая программа учебной дисциплины «Наименование» разработана на основе примерной программы для специальности среднего профессионального образования код «Наименование» группы специальностей: код *Наименование* может быть использована для специальности среднего профессионального образования код «Наименование» группы специальностей: код *Наименование*

Рабочая программа учебной дисциплины «Наименование» ЯВЛЯЕТСЯ ВАРИАНТОМ ОСНОВНОЙ РАБОЧЕЙ ПРОГРАММЫ УЧЕБНОЙ ДИСЦИПЛИНЫ, ПРЕДНАЗНАЧЕНА ДЛЯ РЕАЛИЗАЦИИ ИНКЛЮЗИВНОГО ОБРАЗОВАНИЯ, ДЛЯ ОБУЧЕНИЯ ОБУЧАЮЩИХСЯ ИНВАЛИДОВ, С ОГРАНИЧЕННЫМИ ВОЗМОЖНОСТЯМИ ЗДОРОВЬЯ, ИМЕЮЩИХ НАРУШЕНИЯ (опорно-двигательного аппарата, нарушения зрения, нарушения слуха).

- место учебной дисциплины/профессионального модуля/практики в структуре ППССЗ, ППКРС.

– цели и задачи учебной дисциплины/профессионального модуля/практики, требования к умениям и знаниям в соответствии с перечисленными в п.1. Федеральных государственных образовательных стандартов по специальностям /профессиям;

- количество часов на освоение рабочей программы учебной дисциплины /профессионального модуля/практики:

максимальной учебной нагрузки обучающегося/студента ____ часов,

в том числе:

обязательной аудиторной учебной нагрузки обучающегося/студента ____

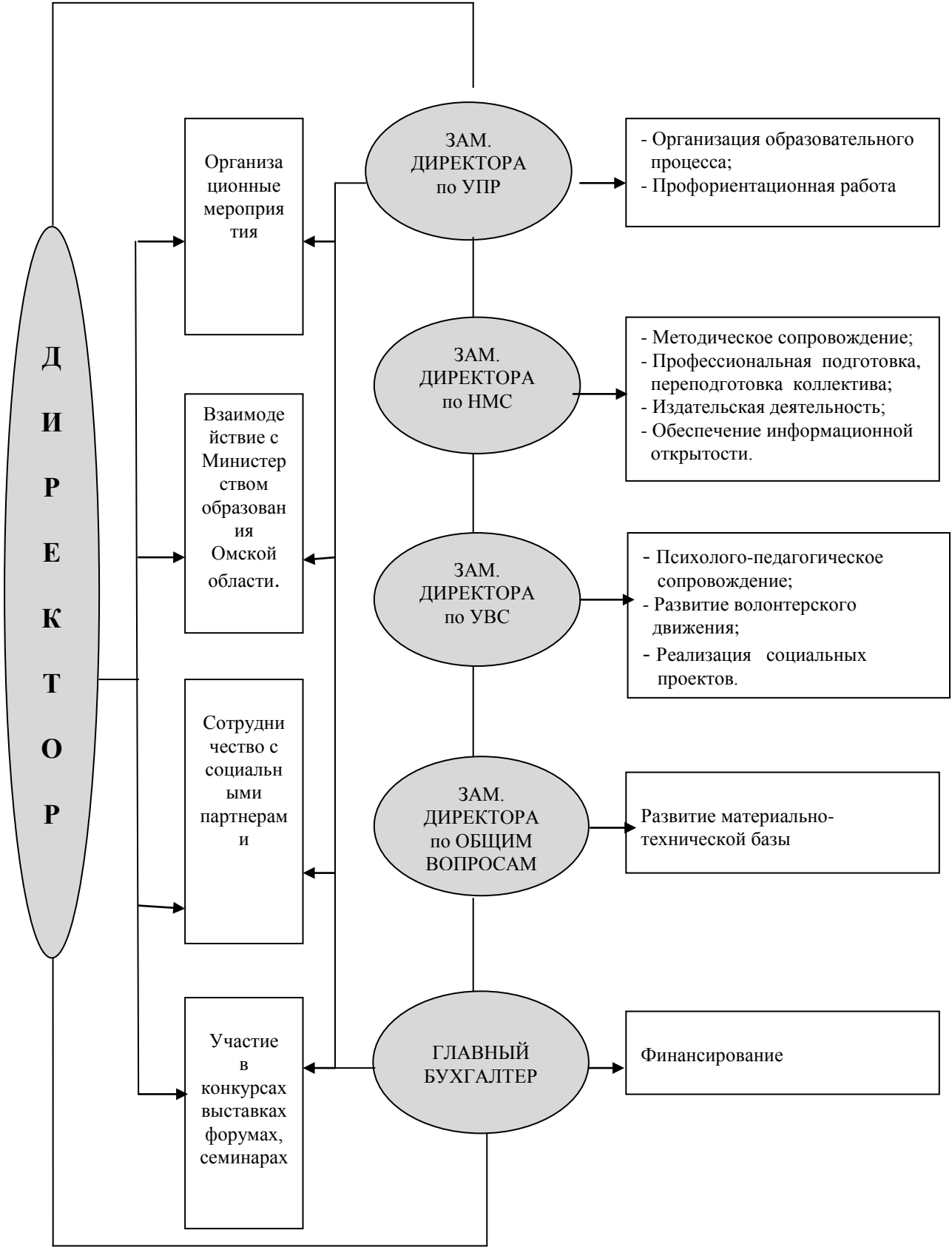
часов;

самостоятельной работы обучающегося/студента ____ часов;

часов учебной и производственной практики (для ПМ) ____ часов.

БПОУ ОКПТ	<p align="center">Система менеджмента качества Положение по колледжу Положение об организации инклюзивного образования лиц с инвалидностью, ограниченными возможностями здоровья</p>	П-СМК-03-108-15 Лист 17 из 18
------------------	--	----------------------------------

Приложение Б
СХЕМА УПРАВЛЕНИЯ ПРОЦЕССОМ ИНКЛЮЗИВНОГО ОБРАЗОВАНИЯ



БПОУ ОКПТ	Система менеджмента качества Положение по колледжу Положение об организации инклюзивного образования лиц с инвалидностью, ограниченными возможностями здоровья	П-СМК-03-108-15 Лист 18 из 18
------------------	--	----------------------------------

ЛИСТ СОГЛАСОВАНИЯ

Должность	Фамилия, инициалы	Подпись	Дата
Зам. директора по УПР	Стрекалина Т.Н.		
Зам. директора по УВС	Омшина Л.Н.		
Зам. директора по ОБ	Лихачев В.И.		
Юрисконсульт	Архипова Н.С.		